

# Naantalin Työväenyhdistyksen historia

**Ketkä olivat Naantalin Työväenyhdistyksen perustamisen takana, ja mikä johti heidät perustamiseen?**

Lähtökohtana yhdistyksen perustamiseen vuonna 1894 oli “wrightiläinen ajatusmalli”, jonka pohjana oli työväestön olojen edistäminen, ja tätä silmällä pitäen Naantalin Työväenyhdistyksen ensimmäiset säännöt allekirjoittivat naantalilaiset työläiset *Matti August Heinonen*, *Juho Gustafsson* ja *Juho August Lagerholm*. Ensimmäinen puheenjohtaja oli *Oskari Tervo*.

**“Helppoa ei ollut Naantalin Työväenyhdistyksen toiminta ja taival alkuvuosina”, kuuluu suora lainaus yhdistyksen historiikista vuodelta 1980. Miten sodat tai muut vaikeudet vaikuttivat yhdistykseen?**

Yhdistyksen toimintaan pyrki yhä voimakkaammin esille sosialidemokraattisen puolueen ajattelutapa, eikä se todella miellyttänyt kaikkia jäseniä. Tämä yhdessä taloudellisten epävarmuuksien kera aiheutti jäsenten eroamisia. Tämä taas sai aikaan taloudellisia vaikeuksia yhdistykselle, joita “uhrautuva kantajoukko” (historiikki s. 9) joutui kantamaan harteillaan pitääkseen toiminnan käynnissä. Yhdistyksen jäseniä joutui sodan aikana myös vankilaan sekä menehtyi niin rintamalle kuin vankileireillekin.



Hartaasti toivottu oma tila yhdistyksen käyttöön, työväentalo, joka oli saatu kaupungin avustuksella hankittua kärsi pahoja vahinkoja talvisodan ilmapommituksessa, mikä keskeytti jo entuudestaan sodan vuoksi tyrehtyneen yhdistyksen toiminnan miltei kokonaan.

## Miten näistä selvittiin?

Löytyi työläisiä, jotka pitivät yhdistyksen toimintaa edelleen tärkeänä, ja pyrkivät ylläpitämään sitä vaikeuksista huolimatta. Kulujen korvaamiseksi otettiin lainaa sen ajan sallimissa puitteissa. Lisäksi huvitoimikunta ja 10-luvun lopulla perustettu "opintorengas" sai kiitosta toiminnastaan. Yksittäisten jäsenten toiminnalla oli valtava merkitys, sillä he pitivät henkilökohtaisilla lainoillaan esimerkiksi talon kunnostuksesta huolta.

## Yhdistys on pitänyt huolta myös vapaa-ajan viihtymisestä muun muassa urheilulla ja kulttuurilla. Mitä toimia yhdistys piti yllä?

Jo alkuvuosina yhdistykseen perustettiin lauluryhmä, näytelmäjaosto ja torvisoittokunta. Myöhemmin saatiin perustettua myös voimisteluryhmä nimeltä Naantalin Toverit ja mainitsemisen arvoinen on ehdottomasti myös huvitoimikunta, joka virkistystoimillaan keräsi tärkeitä varoja yhdistykselle. Naisjaosto piti yllä ravintolaa ja järjesti ompeluiltoja, ja vuonna 1958 avattiin 40 vuotta toiminnassa pysynyt elokuvateatteri Kino.

## Yhdistyksen alaisuudessa on toiminut 20-luvulta lähtien naisjaosto. Mikä merkitys tällä oli tasa-arvon näkökulmasta, ja miten se vaikutti naisten aktiivisuuteen politiikassa?



Vuonna 1935 yhdistykseen liittyi 11 uutta jäsentä, joista 10 oli naisia. Naisjäsenten kasvaneesta määrästä ja piirin naisjaoston mallista johtuen Naantalin Työväenyhdistykselle perustettiin oma naisjaosto.

*Naisjaoston johtokunta vuonna 1947*

Tuolloinen naisjaosto oli hyvin näkymättömästi poliittinen ryhmä. Sen toiminta perustui esimerkiksi talkoolaisten muonitukseen sekä muuhun käytännön toimintaan yhdistyksen hyväksi. Nykyään naisjaoston jäsenet kuuluvat kaupunginvaltuustoon, mutta lisäksi heillä on esimerkiksi WhatsApp -ryhmä *Lenkkiseura*, jonka kautta on mahdollista kysellä lenkkiseuraa.

<https://www.sdpnaantali.fi/naisjaosto/>

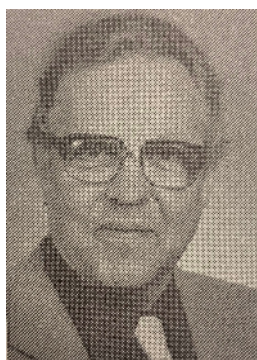
**Keitä yhdistyksen jäseniä sen yli 120:n vuoden historiasta tulisi nostaa esille merkittävimpinä toimijoina?**

*Armas Rönnholm* - pitkäaikainen puheenjohtaja, SDP:n kunniajäsen

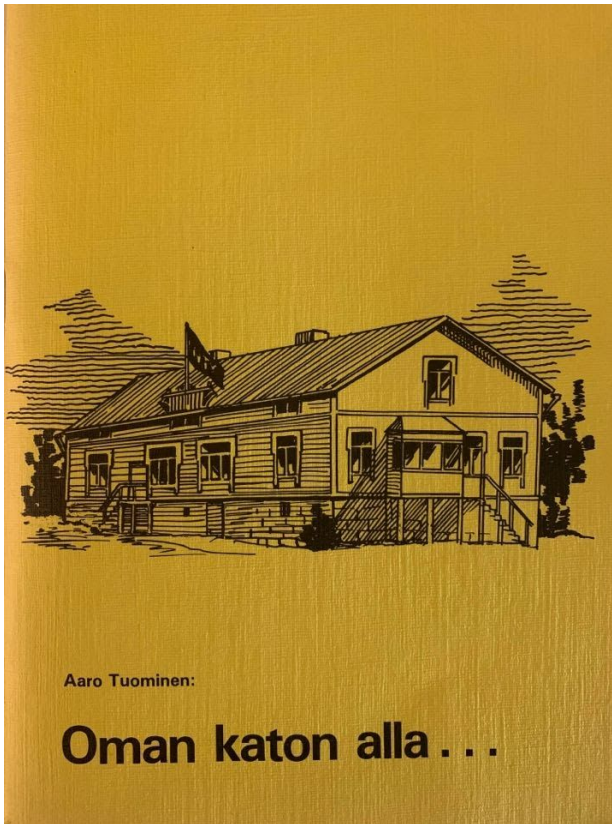


*Jorma Salmikivi* - pitkäaikainen puheenjohtaja, SDP:n kunniajäsen

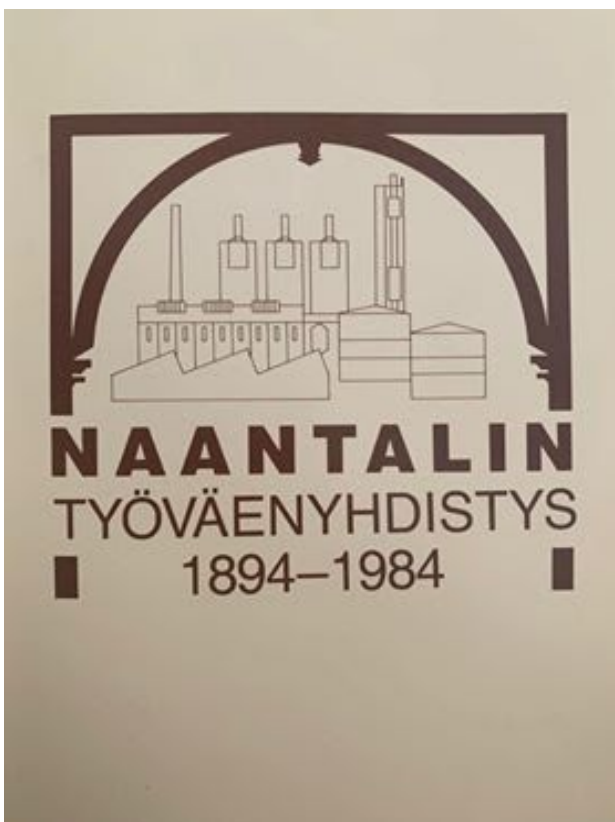
*Erkki Luotonen* - pitkäaikainen puheenjohtaja



*Mikko Rönnholm* - puheenjohtaja, entinen SD-kansanedustaja ja EU-parlamentaarikko



Tästä lukemaan [Oman katon alla...](#) (Aaro Tuominen, 1980)



Tästä lukemaan [NTY: Naantalin tie eilisestä nykyaikaan](#) (Ulla Heino, 1984)

# NTY ja sosialidemokratia nykyään

**Mihin yhdistyksen toiminta perustuu tänä päivänä?**

*“Tavoittelemme Naantalia, joka antaa elämisen edellytykset kaikille siten, että voimme saavuttaa parhaan tilan sosiaalisen yhteenkuuluvaisuuden rakentamisessa. Pyrimme siihen, että meillä olisi köyhiä ja syrjäytyneitä vähemmän kuin muualla ja että meillä olisi menestyneitä asukkaita enemmän kuin muualla ja että ympäristömme tarjoaisi virkistystä niin naantalilaisille kuin vieraillemmekin.”* – säätiön puheenjohtaja Mikko Rönnholm

Mitä tämä sitten tarkoittaa käytännössä? Seuraamme politiikkaa aina EU:sta maailmalle ja kirjoitamme siitä juttuja nettisivuillemme – usein Naantalin ja naantalilaisten näkökulman kautta.

*“NTY on säilyttänyt poliittisen toiminnan keskeisimpinä toimintamuotona, olemme edelleen toimiva paikallisyhdistys, joka hoitaa Naantalin sosialidemokraattisen kunnallisjärjestön tehtävät.”* – säätiön puheenjohtaja Mikko Rönnholm

Yhdistyksen toimijoita on jäseninä kaupunginvaltuustossa, jossa harjoitetaan ihan oikeaa politiikkaa. Tämä politiikka on valtakunnallisen politiikan soveltamista muotoon, jossa se koskee juuri Naantalia. Yhdistys muodostaa oman kantansa kaikkiin kaupunkia koskeviin asioihin, joita tulee ilmi vaikkapa kaupunginvaltuuston kokouksissa. Yhdistyksen johtokunta taas tekee esityksiä yhdistyksen yleisiin kokouksiin muille jäsenille, jonka jälkeen muodostetaan yhteinen kanta, joka taas noudattaa puolueen yleistä linjaa.

*“Sosialidemokratia on päämääräutopian sijaan tavoiteutopia. Se ei tarjoa kaikkeen yksityiskohtaisia vastauksia vaan esittää kysymyksiä siitä, mikä on tärkeää. Ja nyt jos olemme oivaltaneet tämän taudin keskellä jotakin siitä, mikä on tärkeää tai mikä tekee ihmisen onnelliseksi, on tärkeää pysähtyä sen äärelle.”* – SDP:n puoluesihteeri Antton Rönnholm (5/2020)

Tarkoituksena ei ole saavuttaa jotakin maallista tavoitetta hinnalla millä hyvänsä, jolloin joku joutuisi siitä kärsimään, vaan toiminnalla edistää sekä tekijän hyvinvointia ja työoloja sekä samalla toimimaan tavoitteen puolesta.

*“Mielekästä työtä on oltava myös päästöttömässä taloudessa.”* – SDP:n puoluesihteeri Antton Rönnholm (5/2020)



Unelmia ja tavoitteita täytyy tietenkin olla, mutta niiden tavoittelu hampaat irvessä jyräten kaikki muu edeltä ei taas ole tavoiteltavaa. Hetkessä, jossa olemme sillä hetkellä, tulee pyrkiä tekemään ratkaisuja, jotka tukevat tavoitteita, vieläpä huomioiden niin useita asioita tavoitteiden ympärillä: inhimillisyys, ilmasto, talous.

*“Edistys. Se on kokoelma toteen pantuja oman aikansa utopioita.” –SDP:n puoluesihteerin Antton Rönholm (5/2020)*

Yhdistyksellä on roolinsa Naantalissa kaupungin kulttuurin edistämisessä. Yhdistyksen toimijoilla on vankka tarinatietämys entisiltä ajoilta, ja tuon aikojen kulttuurin säilyttäminen ja kuljettaminen tähän päivään on yksi yhdistyksen toimista. Yhdistys tuki aikoinaan jäähallin kattamista, pyrki edistämään Maijamäen monitoimihallin valmistumista ja on ollut useissa toteutuneissa urheiluhankkeissa mukana.

Työväenyhdistys on mukana päättämässä myös Naantalissa kaavoituksista, joista esille nousee ainakin Kailon ja Tallipuiston tapaukset.

Lisäksi yhdistys tukee monipuolista asuntotuotantoa, jossa ideana on kohtuuhintainen vuokra-asuminen, jonka tarkoituksena ei ole voiton tuottaminen omistajalle. Viime aikoina yhdistys on ollut huolissaan päiväkotien ja koulujen keskittämisestä sekä kasvavan vanhusväestön palveluasumisesta. Toiveissa on, etteivät etäisyydet kouluihin ja päiväkoteihin etenkin nuorimmille lapsille kasvaisi pidemmiksi, ja että palveluasumista olisi tarjolla kaikille sen tarpeessa oleville vanhuksille.

*“Tärkeää on matka, päätettävä suunta ja reagointi.” – yhdistyksen puheenjohtaja Kimmo Aho*

*Lähteinä:*

*Aaro Tuominen Oman katon alla (1980)*

*Antton Rönholm Satumaa? (Demokraatti 5/2020)*

<https://demokraatti.fi/antton-ronholm-satumaa>

*Muistelot ja keskustelut Mikko Rönholmien (säätien pj), Kimmo Ahon (yhdistyksen pj) ja Hannu Aallon (yhdistyksen siht.) kanssa*

*Koonnut Viivi Väättänen*